

Aus  
Überzeugung.

## VERTALING VAN DE ORIGINELE DUITSE HANDLEIDING **E-BIKES**

---



## **GEACHT KLANT,**

Hartelijk dank dat u hebt gekozen voor een e-bike van onze firma. Riese & Müller vervaardigt lichte en praktische e-bikes die opvallen door hun rijdynamiek en doelmatige ontwerp. Deze handleiding bevat antwoorden op alle belangrijke vragen en een groot aantal tips voor het gebruik van uw e-bike.

Uw fietsendealer heeft de e-bike zorgvuldig afgemonteerd en eventueel enige aanpassingen voor u uitgevoerd. Hij heeft een proefrit gemaakt, zodat u vanaf de eerste meter met plezier op de fiets kunt stappen. Als u na het lezen van deze handleiding iets niet begrijpt of een vraag hebt, neem dan contact op met uw dealer of rechtstreeks met ons.

**UW RIESE & MÜLLER TEAM**



---

# INHOUD

---

<b>4</b>	Algemene informatie
<b>5</b>	Veiligheidsvoorschriften
<b>6</b>	Wettelijke eisen
<b>7</b>	Wettelijke bepalingen voor snelle e-bikes
<b>8</b>	Beoogd gebruik
<b>10</b>	Voorafgaand aan de eerste rit
<b>12</b>	Voorafgaand aan elke rit (korte inspectie)
<b>14</b>	Snelspanners
<b>15</b>	Aanpassen van de zitpositie
<b>16</b>	Verstelbare stuurpen
<b>18</b>	Aanpassen van de vering
<b>20</b>	Remsysteem
<b>25</b>	Schakelen
<b>26</b>	Ketting, riemaandrijving
<b>27</b>	Wielen en banden
<b>30</b>	Verhelpen van bandenpech
<b>30</b>	Fietsstandaard
<b>31</b>	Verlichting
<b>32</b>	Vervoer van bagage en kinderen
<b>33</b>	Geïntegreerd kabelslot
<b>34</b>	Bosch aandrijving
<b>36</b>	E-bikes – actieradius bij kou
<b>37</b>	E-bike-vervoer
<b>38</b>	Algemene onderhoudsaanwijzingen
<b>40</b>	Controles
<b>42</b>	Wettelijke aansprakelijkheid / garantie
<b>45</b>	Gewichtsinformatie
<b>46</b>	Aandraaimomenten voor schroefverbindingen
<b>48</b>	Service- en onderhoudsschema
<b>50</b>	Belangrijke documenten
<b>51</b>	Overdrachtsbewijs voor klant en dealer
<b>52</b>	E-bike-pas

Bagagedrager, p. 32

Vering, p. 18

Verlichting, p. 31



Remsysteem, p. 20

Bosch aandrijving,  
p. 34

Ketting, riemaandrijving, p. 26

Schakelen, p. 25

Snelspanners  
en steekassen, p. 14

Wielen, banden, p. 27

Fietsstandaard, p. 30

Verstelbare stuurpen, p. 16

Vervoer van bagage en kinderen, p. 32



## GEVAAR!

*In deze handleiding zijn de aandraaimomenten aangegeven in Nm. Ga nooit op uw gevoel af: "vast" is niet altijd "vast". Alleen met een momentsleutel kan zeker worden gesteld dat de schroeven correct worden aangezet. Gebruik daarom altijd een dergelijke sleutel en houdt u aan het aangegeven moment voor zover in deze handleiding aandraaimomenten zijn aangegeven. Schroeven die te vast of te los worden aangedraaid, kunnen aanleiding geven tot breuken. Deze kunnen onder bepaalde omstandigheden leiden tot valpartijen met zware verwondingen tot gevolg.*

---

# ALGEMENE INFORMATIE

---

Lees **alle** instructies die bij deze e-bike worden geleverd vóór de eerste rit volledig en aandachtig door. Let op de volgende symbolen:



**Let op!** Aanwijzing die u helpt snel vertrouwd te raken met uw e-bike en de techniek ervan.



**Gevaar!** Mogelijke gevaren voor uw leven en gezondheid als de bijbehorende opgedragen handelingen niet worden opgevolgd.



**Aanwijzing!, tip!** Nuttige extra informatie



Gebruik de **momentsleutel** en volg het aangegeven draaimoment op.

Deze symbolen worden vanaf nu gehanteerd, ook zonder dat hun betekenis elke keer wordt uitgelegd.

Voor uw eigen veiligheid dient u voorafgaand aan elke rit een korte inspectie uit te voeren. Deze staat beschreven op pagina 12.



## GEVAAR!

*Deze handleiding bevat montage- en onderhoudswerkzaamheden die noodzakelijk kunnen zijn tussen de voorgeschreven controles die door de dealer worden uitgevoerd (zie pagina 40). Voer nooit andere werkzaamheden dan deze aan uw e-bike uit. Hiervoor zijn speciale vakkennis, gereedschappen en vaardigheden nodig en die kunnen alleen door uw dealer worden uitgevoerd. Ga nooit fietsen na onvolledig of ondeskundig uitgevoerde montagewerkzaamheden aan uw e-bike. Daarmee brengt u zichzelf en andere verkeersdeelnemers in gevaar.*



---

## LET OP!

*Voordat u de e-bike gaat gebruiken, dient u de bijgevoegde Bosch handleiding volledig door te lezen. U dient zeker alle veiligheidsvoorschriften in de Bosch handleiding te lezen.*

---

Neem bij vragen contact op met uw dealer.

**WIJ WENSEN U VEEL PLEZIER MET UW NIEUWE E-BIKE VAN RIESE & MÜLLER.**

---

# VEILIGHEIDSVOORSCHRIFTEN

---



## GEVAAR!

*Houd er bij het opstappen rekening mee dat de e-bike meteen gaat rijden zodra u bij een ingeschakelde ondersteuningsmodus een voet op het pedaal zet. Trek daarom eerst de rem aan, want de onverwachte versnelling kan anders tot ongevallen en gevaarlijke situaties leiden.*



## GEVAAR!

*Schakel het e-bike-systeem uit en verwijder de accu voordat u werkzaamheden aan uw e-bike uitvoert, bijv. voor montage of onderhoud, en voordat u uw e-bike vervoert. Bij onbedoelde activering van het e-bike-systeem bestaat gevaar voor letsel.*

---

# WETTELIJKE EISEN

---

In de meeste Europese landen zijn de verkeersregels voor e-bikes tot 25 km/h dezelfde als voor fietsen.

Toch kunnen er verschillen zijn (bijv. ten aanzien van de minimumleeftijd van de fietser).

 **OPMERKING!**

*Win vóór de eerste rit informatie in (bijv. bij uw dealer) over de in uw land geldende wettelijke voorschriften.*



---

# WETTELIJKE BEPALINGEN VOOR SNELLE E-BIKES

---

Snelle e-bikes tot 45 km/h worden in de EU gezien als motorvoertuigen met een helm-, rijbewijs- en verzekeringsplicht.

Er mogen gewoonlijk geen kinderaanhangers worden voortgetrokken, maar kinderen mogen uitsluitend in geschikte kinderzitjes worden vervoerd.

## **OPMERKING!**

Win vóór de eerste rit informatie in (bijv. bij uw dealer) over de in uw land geldende wettelijke voorschriften.

De technische uitvoering van uw bike is middels een technische controle bij Riese & Müller vastgelegd.

Daarom leiden aanpassingen en de montage van bepaalde onderdelen op uw snelle e-bike tot het vervallen van de typegoedkeuring.

---

# BEOOGD GEBRUIK

---

Uw e-bike van Riese & Müller is uitsluitend ontwikkeld voor gebruik op verharde wegen. U mag met de e-bike daarom bijv. niet op trappen rijden of sprongen, wheelies of vergelijkbare activiteiten uitvoeren.

De enige uitzondering daarop zijn de mountain-modellen. Bij gebruik door geoefende fietsers zijn deze ook geschikt voor onverharde wegen en kleinere sprongen van maximaal 30 cm hoog.

E-bikes van Riese & Müller zijn niet goedgekeurd voor deelname aan wedstrijden.

Gebruik voor promotionele doeleinden valt niet onder het beoogde gebruik.

De gebruiks-, onderhouds- en montagevoorwaarden die in deze handleiding zijn beschreven, passen binnen het beoogde gebruik.

De aansprakelijkheid of garantie komt te vervallen als het gebruik van de e-bike verder gaat dan dit beoogde gebruik, als veiligheidsvoorschriften niet worden nageleefd, als de belading te zwaar is of als gebreken ondeskundig worden gerepareerd. Ook wordt geen aansprakelijkheid en garantie aanvaard bij montagefouten, opzet, ongevallen en als de voorschriften voor onderhoud en verzorging niet worden nageleefd. Wijzigingen aan de overbrenging en veranderingen aan het elektrische systeem (tuning) leiden ertoe dat alle aanspraken ten aanzien van aansprakelijkheid en garantie komen te vervallen.



## GEVAAR!

*Uw e-bike is in principe alleen goedgekeurd voor de voortbeweging van één persoon. Uitzondering daarop vormt bijv. het vervoeren van een kind in een geschikt kinderzitje of geschikte kinderaanhangen. Volg daarbij de voorschriften van uw nationale wetgeving op. Let op het toegestane totaalgewicht (zie pagina 45) en de kogeldruk.*



## OPMERKING!

*Toegestaan totaalgewicht =  
gewicht berijder +  
gewicht fiets +  
gewicht bagage +  
gewicht aanhangen*

---

# VOORAFGAAND AAN DE EERSTE RIT

---



## LET OP!

*Uw geautoriseerde dealer moet de e-bike rijklaar maken, zodat deze veilig en goed werkt. De dealer moet een eindcontrole uitvoeren en een proefrit maken. De overdracht van de e-bike aan u moet in de e-bike-pas zijn genoteerd (zie pagina 51 en 53).*

*Controleer of de snelspanners en alle belangrijke bevestigingsschroeven en -moeren goed vastzitten.*

*Controleer de spanning in de banden. De gegevens over de voorgeschreven bandenspanning vindt u op de zijkant van de band. Houd de gegevens over de minimale en maximale bandenspanning aan! Controleer de banden en velgen op beschadigingen, scheuren en vervormingen.*

*Controleer of de accu goed vastzit. Controleer de laadtoestand van de accu.*

*Zorg dat u bekend bent met de functies van alle bedieningselementen.*

---



## GEVAAR!

*Als de ondersteuningsmodus is ingeschakeld, gaat uw e-bike meteen rijden zodra u een voet op het pedaal zet! Zet daarom bij het opstappen uw voet niet op het pedaal en trek eerst de rem aan. Als u dit niet doet, kan de onverwachte versnelling tot vallen, gevaarlijke situaties en ongevallen leiden.*

## BAGAGEDRAGERS, KINDERZITJES

Let erop dat er geen wijzigingen aan de bagagedragers mogen worden aangebracht. Gebruik uitsluitend geteste en goedgekeurde kinderzitjes.

## AANHANGERS/TRAILERBIKES

Volledige geveerde e-bikes van Riese & Müller mogen uitsluitend met tweewielige aanhangers worden gebruikt. Het maximale gewicht van de aanhanger (aanhanger inclusief lading) bedraagt 50 kg. Bij bevestiging aan de bagagedrager moet de kogeldruk bij de belasting van de bagagedrager worden opgeteld.

E-bikes van Riese & Müller zonder verende achtervork mogen ook met eenwielige aanhangers worden gebruikt. Het maximale gewicht van de aanhanger bij alle modellen bedraagt 20 kg.

## REMSYSTEEM

Controleer of de plaats van de remhendel aansluit bij wat u gewend bent. Als dit niet het geval is, moet uw dealer de positie van de remhendel aanpassen. Meer informatie over het onderwerp remmen is te vinden vanaf pagina 20.



### GEVAAR!

*Moderne remmen zijn veel krachtiger dan eenvoudige velg- of trommelremmen! Probeer de remmen in elk geval een paar keer uit terwijl u niet aan het verkeer deelneemt. Ondoordacht remgebruik kan tot een val leiden. Probeer in een rustig tempo de sterkere vertragingen uit.*



### GEVAAR!

*Bij een volle belading verandert het rijgedrag. Ook de remweg wordt langer. Probeer in het begin daarom een paar keer met en zonder lading te fietsen en te remmen om aan het veranderde rijgedrag te wennen.*

## SCHAKELEN

Maak u op een veilige, verkeersvrije plek vertrouwd met de nieuwe versnelling. Meer informatie over het onderwerp schakelen is te vinden vanaf pagina 25.

## ZITPOSITIE

Laat uw dealer de juiste zitpositie voor u instellen en deze toelichten.



### GEVAAR!

*Als de pedalen van uw e-bike zijn voorzien van een rubberen of kunststof kooi, is het belangrijk dat u went aan de grip die ze bieden. Bij nat weer worden rubberen en kunststof pedalen erg glad!*

## VERING

Laat uw dealer de vering voor u instellen en deze toelichten.



### OPMERKING!

*Voer alle controles uit het hoofdstuk "Voorafgaand aan elke rit" uit.*

---

# VOORAFGAAND AAN ELKE RIT (KORTE INSPECTIE)

---



## GEVAAR!

*Ga pas fietsen als de korte inspectie volledig met goed gevolg is afgerond. Neem bij twijfel contact op met uw dealer. Een defecte e-bike kan tot ongevallen leiden.*



## LET OP!

*Na een val of een ongeval mag u uw e-bike pas weer gebruiken nadat deze door uw dealer op eventuele schade is gecontroleerd.*

---

## SNELSPANNERS/SCHROEFVERBINDINGEN/ STEEKASSEN

Controleer of alle snelspanners, steekassen en schroefverbindingen goed vastzitten, ook als u uw fiets maar kort onbewaakt hebt gestald. U mag alleen gaan rijden als alle bevestigingselementen goed gesloten zijn.



## GEVAAR!

*Snelspanners en schroefverbindingen die niet correct zijn gesloten, kunnen tot slecht werkende onderdelen en zware valpartijen leiden.*

*Controleer of alle snelspanners, steekassen en schroefverbindingen goed vastzitten, ook als u uw fiets maar kort onbewaakt hebt gestald. U mag alleen gaan rijden als alle snelspanners volledig zijn gesloten.*

## WIELEN

Controleer de spanning en de staat van de banden. Meer informatie vindt u op pagina 27. De wielen moeten gemakkelijk draaien en goed zijn uitgelijnd.

## VERLICHTING

Controleer of het voor- en achterlicht werkt en of de koplamp goed is afgesteld. Raadpleeg pagina 31 voor een toelichting.

## REMMEN

Knijp beide remhendels in. U moet een duidelijk drukpunt voelen en de hendels mogen niet helemaal intrekbaar zijn tot aan het handvat.

## BAGAGE

Controleer of de bagage goed vastzit. Deze moet goed bevestigd zijn en er mogen geen losse bevestigingsmiddelen aanwezig zijn die in de wielen verstrikt kunnen raken. Zorg ervoor dat u de e-bike niet eenzijdig belaaft. Dek de verlichting en reflectoren niet af. Let erop dat het rijgedrag met bagage anders kan zijn.

## TOTAALGEWICHT

Controleer of het toegestane totaalgewicht niet wordt overschreden (pagina 45).

## BOSCH ACCU

Controleer na elk gebruik van de accu of deze nog goed vastzit. Duw de accu vast in de houder tot deze met een hoorbare klik vastklemt in het slot. Haal de sleutel uit het slot en trek kort aan de accu om er zeker van te zijn dat die daadwerkelijk goed vastzit.



### GEVAAR!

*Een ontoereikend geplaatste accu kan tijdens de rit loskomen en naar buiten vallen. Hierdoor kunt u vallen en kan de accu schade oplopen.*



### GEVAAR!

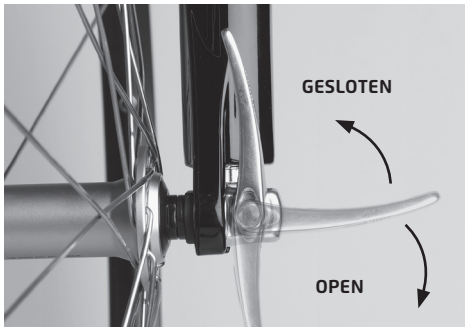
*Bij e-bikes met twee accu's is één accu hangend aan het frame bevestigd. Houd altijd de accu met één hand vast voordat u de sleutel in het slot steekt. Als dit niet gebeurt, zal de accu op ongecontroleerde wijze loskomen en vallen. Hierdoor kan letsel ontstaan en kan de accu schade oplopen.*

# SNELSPANNERS

## MONTAGE VAN SNELSPANNERS

- Hendel **A** aan de ene kant. Deze zorgt voor klemkracht.
- Klemmoer **B** aan de andere kant. Met deze moer wordt de voorspanning op een draadeind ingesteld.

Soms bevindt zich hier ook wel een schroef in plaats van een klemmoer en draadeind.



## GEVAAR!

*Fiets nooit op een e-bike waarvan u de wielbevestigingen niet vóór de rit hebt gecontroleerd! Mocht er een wiel tijdens het rijden loskomen, dan leidt dit tot een val!*

## GEBRUIK VAN SNELSPANNERS

- Open hendel **A**. Nu moet het opschrift "Open" leesbaar zijn.
- Om de snelspanner te sluiten, beweegt u de hendel zodanig dat van buitenaf de tekst "Close" te lezen is. Aan het begin van de sluitbeweging, tot ongeveer halverwege het traject, moet de hendel eenvoudig te bewegen zijn. De hendel mag dus niet klemmen.
- Tijdens de tweede helft van het traject moet de hefboomkracht duidelijk toenemen. Aan het einde is de hendel moeilijk te bewegen. Gebruik hiervoor de bal van uw hand. In de eindpositie "gesloten" moet de hendel parallel naar achteren gericht tegen het wiel liggen. De hendel mag dus niet naar buiten wijzen.
- Controleer of de snelspanner goed vastzit door te proberen aan de gesloten hendel te draaien. Als de spanhendel rond kan draaien, zit het wiel niet goed vast. U moet de snelspanner dan opnieuw openen en de voorspanning verhogen. Hiervoor draait u klemmoer **B** een halve slag vaster (houd de snelspanner vast).
- Controleer of de snelspanner goed vastzit aan de stuurpen of het zadel door deze te draaien.

## STEEKASSEN

Enkele Riese & Müller modellen zijn aan het voor- en/of achterwiel uitgerust met een steekas. Steekassen hebben in principe dezelfde werking als snelspanners, behalve dat de functie van de klemmoer in de verende voorvork of achterbouw wordt overgenomen door een schroefdraad.



# AANPASSEN VAN DE ZITPOSITIE



## GEVAAR!

*Voor het afstellen van de e-bike naar uw wensen zijn ervaring, geschikt gereedschap en vakmanschap nodig. Laat alle afstelwerkzaamheden daarom uitvoeren door uw dealer.*



## GEVAAR!

*Ga nooit fietsen als de zadelpen tot boven de markering op de buis is uitgetrokken! De markering mag niet zichtbaar zijn boven de bovenkant van de zitbuis, want hierdoor kan de pen afbreken of het frame beschadigd raken. Nadat de zadelpen eventueel is ingekort, moet er minstens 80 mm van de zadelpen in het frame zitten!*



## GEVAAR!

*Houd er bij het verwisselen van het zadel rekening mee dat de zadelpen is ontworpen voor een zadelframe met een diameter van 7 tot 8 mm. Frames met andere afmetingen kunnen leiden tot defecten in de onderdelen en de fietser zou kunnen vallen.*



## GEVAAR!

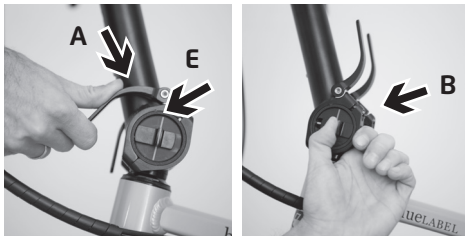
*Het in hoogte verstellen van A-Headset-stuurpennen vereist instellingswerkzaamheden bij het stuurlager en brengt bij montagefouten een groot ongevalsrisico met zich mee. Laat de montage dan ook altijd door uw dealer uitvoeren.*

# VERSTELBARE STUURPEN

Een aantal e-bikes van Riese & Müller is uitgerust met een verstelbare stuurpen. Het verstellen vindt plaats zonder gereedschap en door middel van een vergrendeling en snelspannerhendels.

## Hoekverstelling

- Open beide snelspannerhendels **A** bij het stuurpenscharnier.
- Druk knop **B** aan de zijkant in en zet de stuurpen in een van de drie hoekposities. Laat de knop weer los zodat deze vergrendelt (beweeg de stuurpen eventueel licht heen en weer).
- Let op: u mag alleen de drie stuurpenposities met vergrendelde pen gebruiken!
- Sluit altijd eerst snelspannerhendel **A** aan de kant van pen **B**. Tijdens de tweede helft van het traject moet de hefboomkracht duidelijk toenemen.
- In vergrendelde toestand moeten de rode lijnen **E** aan de zijkant op het stuurpenscharnier op elkaar liggen.



## Hoogteverstelling:

- Open snelspannerhendel **C**.
- Druk pen **D** in en verstel de stuurpen in een van de vijf hoogteposities totdat pen **D** weer vergrendelt.
- Zet het stuur precies in de rijrichting en sluit snelspannerhendel **C** weer. Tijdens de tweede helft van het traject moet de hefboomkracht duidelijk toenemen. Als de



klemkracht onvoldoende is, moet de dealer de snelspanner bijstellen.



## ⚠ LET OP!

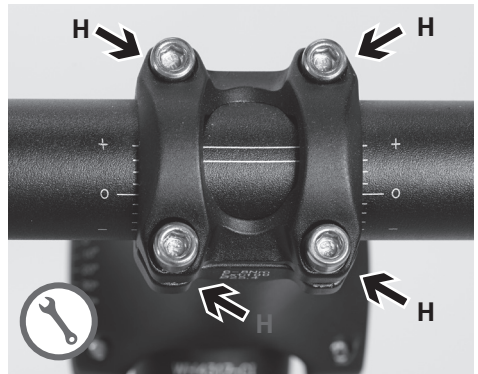
De stuurpen mag niet boven de markering "MIN. INSERTION" **F** worden uitgetrokken! U mag alleen de vijf hoogteposities met vergrendelde pen gebruiken.

⚠ **LET OP!** Controleer vóór elke rit of de pennen goed zijn vergrendeld en of de snelspannerhendel volledig is gesloten. Als het stuur of de stuurpen tijdens de rit uit zichzelf verschuift, mag u niet verder rijden. Ga onmiddellijk naar uw dealer om de stuurpen te laten controleren. Als dit niet gebeurt, kunnen valpartijen en zwaar letsel het gevolg zijn.

## HOEK VAN HET STUUR VERSTELLEN

Stel het stuur zodanig in dat uw polsen ontspannen zijn en niet te veel zijn gedraaid. U kunt de stuurpositie instellen door het stuur in de stuurpen te draaien.

- Als de stuurklemschroeven door het Bosch display zijn afgedekt, moet u de vier schroeven van het display eerst enkele slagen losdraaien en het display opzij draaien.
- Draai de vier schroeven **A** en **B** of de vier schroeven **H** van de stuurklem met enkele slagen los.
- Draai het stuur in de gewenste stand.
- Let erop dat het stuur door de stuurpen precies in het midden wordt vastgeklemd.
- Draai bij verstelbare stuurpenen aan de zijde met het opschrift eerst de schroeven **A** elk met 6-8 Nm vast. Draai daarna de schroeven **B** aan de andere kant elk met 6-8 Nm vast.
- Lijn het Bosch display correct uit en draai de schroeven van het display weer vast.



### GEVAAR!

*Controleer na alle veranderingen van de stuur- en stuurpenpositie of alle kabels en leidingen aan het stuur lang genoeg zijn. Alle stuurbewegingen moeten probleemloos en veilig kunnen worden uitgevoerd.*

# AANPASSEN VAN DE VERING



## GEVAAR!

*Als u niet beschikt over de specialistische kennis of het specialis-  
tische gereedschap om de vering  
in te stellen, moet u altijd naar  
uw dealer gaan. Dat geldt ook als  
u hier over twijfelt.*

## LUCHTVERING

Bij luchtveerelementen kan men de lucht-  
druk van de voorspanning met behulp van  
de meegeleverde pomp voor verende voor-  
vorken instellen. Bijzonderheden hierover  
vindt u in de apart bijgevoegde handleiding  
van de fabrikant van de verende voorvork.

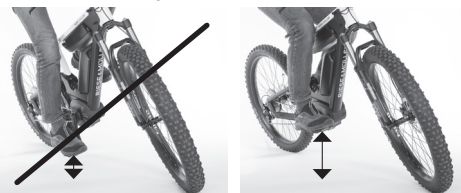
Sommige veerelementen kunnen met be-  
hulp van een hendel worden geblokkeerd.  
Volg daartoe de aanwijzingen in de apart  
bijgevoegde handleiding van de fabrikant  
van de veren.



## LET OP!

*Tijdens het rijden zorgt vering ervoor  
dat de afstand van het pedaal tot de  
grond verandert.*

*Houd de crankarm altijd in horizon-  
tale stand als u een bocht neemt of  
over oneffenheden in de weg rijdt om  
contact van de pedalen met de grond  
te vermijden.*



## GEVAAR!

*Oefen dit, zodat de pedalen de  
grond nooit raken. Oefen terwijl  
u langzaam rijdt op een afgezet  
weggedeelte. Als de pedalen de  
grond raken, kan dit tot een  
val en derhalve tot zwaar letsel  
leiden.*

---

---

## VERING ONDERHOUDEN

Bij een verende voorvork met stalen veren kunt u de stevigheid van de vering met een draaiknop afstemmen op uw gewicht.



Neem contact op met uw dealer als het instelbare gebied onvoldoende is.



### GEVAAR!

*Als u in de richting “-” draait, moet u bij een verhoogde weerstand niet verder draaien. Als dit niet gebeurt, kan de schroefverbinding losraken. Ongevallenrisico!*

Sommige veerelementen kunnen met behulp van een hendel worden geblokkeerd. Volg daartoe de aanwijzingen in de apart bijgevoegde handleiding van de fabrikant van de veren.

# REMSYSTEEM

Met de remmen op de e-bikes van Riese & Müller kunt u in elke situatie met weinig kracht van uw handen een grote remprestatie leveren. De remweg hangt ook af van uw rijvaardigheid. U kunt dit oefenen. Bij het remmen verplaatst het gewicht zich naar voren en wordt het achterwiel ontlast. De kracht van de vertraging wordt in eerste instantie begrensd door het dreigende omslaan van de e-bike en pas in tweede instantie door het contact van de banden. Vooral bij afdalingen in de bergen verergert dit probleem. Als u vol remt, moet u dan ook proberen uw gewicht zo ver mogelijk naar achteren te verplaatsen.

Knijp beide remmen tegelijkertijd in en let erop dat de voorrem door de gewichtsverplaatsing veel grotere krachten kan overbrengen.

Als u hard remt op een losse ondergrond, zoals een zanderige bodem, moet u de voorrem gedoseerd inknijpen om ongecontroleerd wegglijden te voorkomen.



## GEVAAR!

*Maak u voorzichtig vertrouwd met de remmen. Oefen een noodstop op een verkeersvrije plek totdat u uw e-bike onder controle hebt. Dit kan ongevallen in het wegverkeer voorkomen.*



## GEVAAR!

*De remhendel mag niet worden ingedrukt als uw fiets ligt of ondersteboven staat. Er kunnen dan luchtbelletjes in het hydraulische systeem komen waardoor de remmen kunnen weigeren. Controleer na elk vervoer of het drukpunt van de remmen zachter aanvoelt dan daarvoor. Knijp de rem dan enige keren langzaam in. Op die manier kan het remsysteem zich ontluchten. Als het drukpunt zacht blijft, mag u niet verder rijden. U moet de rem door de dealer laten ontluchten.*



## LET OP!

*Vocht vermindert de remwerking. Houd bij regen rekening met een langere remweg! Gebruik bij het vervangen van de remblokjes alleen blokjes die zijn goedgekeurd en die passen bij de velg/het remvlak. Uw dealer geeft u graag advies. Zorg ervoor dat de blokjes, velgen/remvlakken volledig was-, vet- en olievrij zijn.*

---

---

**!** **OPMERKING!**

*Aanwijzingen over de remmen vindt u in de apart bijgevoegde gebruiksaanwijzing van de fabrikant van de remmen.*

**SLIJTAGE VAN VELGREMMEN**

Door wrijving bij het remmen slijten de remblokjes en ook de velgen! Slijtage gaat harder als u vaak in de regen fietst. Als de velgrand tot een kritiek niveau is weggesleten, kan de velg barsten door de bandendruk. Het wiel kan blokkeren of de binnenband kan klappen – in beide gevallen kan dit leiden tot een val. Uiterlijk als u de tweede set remblokjes hebt versleten, moet u langsgaan bij de dealer. Die kan de wandsterkte van de velg testen. Bij velgen met slijtage-indicator **A** hoeft de velg pas te worden vervangen als de indicator niet meer zichtbaar is.



**LET OP!**

*Laat uw velg uiterlijk na de tweede set remblokjes door een vakman controleren. Versleten velgen kunnen tot slecht werkend materiaal en zware valpartijen leiden.*

---

# REMSYSTEEM

## SCHIJFREMMEN



### GEVAAR!

*Remschijven en remklauwen kunnen tijdens het remmen erg heet worden. Dit is met name het geval als er vaak is geremd of bij lange afdalingen in de bergen. Raak daarom de remmen na gebruik niet meteen aan om brandwonden op de huid te voorkomen.*

### Onderhoud van schijfremmen

Controleer de werking van het remsysteem geregeld op remwerking, slijtage van de remblokjes en lekken. De remblokjes moeten worden vervangen als ze vies zijn of als de remblokjes minder dan één millimeter dik zijn. De draagplaat mag in geen geval contact maken met de remschijf.

### Dampbelvorming bij schijfremmen



### GEVAAR!

*Zorg dat u niet langdurig en aanhoudend remt, zoals het geval kan zijn bij lange, steile afdalingen. Als dit wel gebeurt, kan dit dampbelvorming en een volledige uitval van het remsysteem veroorzaken. Dit kan leiden tot ernstige valpartijen en verwondingen.*



### TIP!

*Voor een optimale remwerking en beperking van de slijtage moeten nieuwe remblokjes worden ingeremd. Verhoog de snelheid van de fiets daarvoor ca. 30 keer naar ongeveer 25 km/h en rem zo hard mogelijk tot u stilstaat. Het inremmen is gereed als de benodigde kracht van de handen voor de grootst mogelijke remvertraging niet verder afneemt.*



### OPMERKING!

*Na demontage van de wielen mag u de remhendels niet meer inknippen. Daardoor worden de remblokjes naar elkaar geduwd en is probleemloze montage van het wiel niet meer mogelijk. Gebruik de meegeleverde transportbeveiligingen na demontage van de wielen om voldoende afstand tussen de remblokjes te behouden.*

*Vervoer uw e-bike niet met zijn wielen naar boven. De remmen kunnen daardoor hun werking verliezen.*





## LET OP!

- *Laat versleten remblokjes vervangen door uw dealer.*
  - *De remwerking van schijfremmen kan door olie, onderhouds- of reinigingsvloeistof sterk afnemen! Let er bij het reinigen van uw e-bike of bij het smeren van de ketting op dat de remblokjes en de remschijven niet vies worden. Vette remblokjes moeten beslist vervangen worden, remschijven kunnen met remmenreiniger worden schoongemaakt. Probeer te voorkomen dat u de wrijvingsoppervlakken van de remschijven of -blokjes met uw vingers aanraakt.*
  - *Controleer het remsysteem vóór elke rit op lekken of knikken in de remleidingen. Het weglekken van remvloeistof leidt ertoe dat de remwerking vermindert of zelfs helemaal wegvalt! Ga onmiddellijk naar een dealer om de lekken te laten verhelpen.*
-

# REMSYSTEEM

## TERUGTRAPREM

Enkele modellen van Riese & Müller hebben een optionele terugtraprem op het achterwiel. Met een terugtraprem kunt u altijd het achterwiel afremmen door de pedalen naar achter te trappen.

Als uw fiets is voorzien van een terugtraprem, remt u door naar achteren in plaats van naar voren op de pedalen te trappen. Bij terugtrapremmen remt u het beste als de crankarmen horizontaal staan. Bij lange afdalingen kan de remwerking van de terugtraprem sterk afnemen! De rem kan door lang remmen erg heet worden.

Raak de rem na lang of krachtig remmen niet aan! Er is gevaar voor brandwonden.

Rem bij lange afdalingen ook met de voorrem. Geef de terugtraprem de kans om af te koelen.



## GEVAAR!

*Controleer vóór elke rit en na montagewerkzaamheden de bevestiging van het remanker. Dit moet met een schroef aan een houder op het frame zijn bevestigd of met een schroefkop in een langwerpige opening zijn aangebracht. Deze verbinding moet met een aandraaimoment van 4 - 6 Nm worden bevestigd.*



---

# SCHAKELLEN

---

## GOED SCHAKELLEN

Het is belangrijk voor het schakelen bij kettingversnellingen dat u gelijkmatig en zonder grote krachtsinspanning verder trapt totdat de ketting de volgende versnelling bereikt heeft. Schakel dus niet terwijl u hard op de pedalen trapt.

Bij naafversnellingen (Rohloff, Shimano en NuVinci) wordt geschakeld zonder te trappen.



### GEVAAR!

*Oefen het schakelen op een terrein zonder verkeer. In het verkeer zou het oefenen met de versnellingen uw aandacht te veel kunnen afleiden.*



### OPMERKING!

*Volg de aanwijzingen in de apart bijgevoegde handleiding van de fabrikant van de versnellingen.*



### GEVAAR!

*Het afstellen van de versnelling kan alleen door een ervaren monteur worden gedaan. Een verkeerde afstelling kan tot ernstige mechanische schade leiden. Als u problemen hebt met uw versnelling, neem dan contact op met uw dealer. Ook na een val, bij omvallen of transportschade moet u de versnelling door een vakman laten controleren.*

---

# KETTING / RIEMAANDRIJVING

---

## KETTING

### Verzorging van de ketting

De ketting behoort tot de slijtende onderdelen van een e-bike, maar de berijder kan wel iets doen om de levensduur te verlengen. Zorg er dus voor dat uw ketting regelmatig wordt gesmeerd, vooral na een rit in de regen.

- Reinig de ketting van tijd tot tijd met een droge doek.
- Breng een geschikt smeermiddel uit de gespecialiseerde handel op de kettingschakels aan.

### Slijtage van de ketting

Kettingen van kettingversnellingen bereiken vaak al na ca. 1.000 tot 3.000 km hun slijtagegrens. Laat de ketting daarom regelmatig door uw dealer vervangen.

### Kettingspanning controleren

Bij fietsen met naafversnelling en zonder kettingspanner moet de kettingspanning regelmatig worden gecontroleerd en eventueel door de dealer worden bijgesteld.

## Ketting VERVANGEN

- Het vervangen van de ketting behoort door een vakman te worden gedaan. Uw dealer kan desgewenst de ketting monteren die past bij uw e-bike.



### GEVAAR!

*Een slecht gemonteerde of gespannen ketting kan losschieten of breken en tot vallen leiden. Laat de ketting door uw dealer vervangen.*

## RIEMAANDRIJVING

Als uw e-bike voorzien is van een riemaandrijving, dient u de apart bijgevoegde gebruiksaanwijzing van Gates te raadplegen.

# WIELEN EN BANDEN

De wielen van een e-bike worden intensief belast. Al na een korte inrijtijd van 200 tot 400 kilometer moet uw dealer de wielen controleren en eventueel opnieuw centreren. Ook daarna moet u de wielen regelmatig controleren.

## BANDEN EN BANDENSPANNING

Een band functioneert alleen goed als deze de juiste spanning heeft. De juiste vuldruk zorgt ook voor minder pech. De aanbevolen spanning staat in 'bar' en 'PSI' op de flank van de band vermeld of op een etiket op de velg.



## ! TIP!

*Fiets altijd met de voorgeschreven bandenspanning en controleer die regelmatig.*

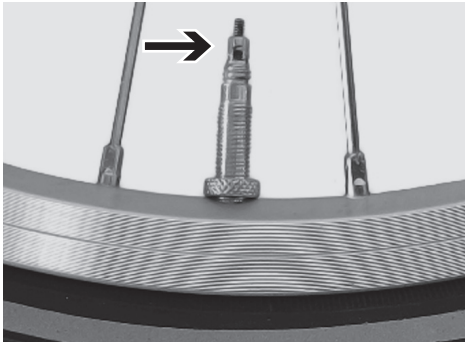
## ! GEVAAR!

*Pomp de banden altijd harder op dan de minimaal toegestane druk maar nooit harder dan de maximaal toegestane druk!  
De band kan van de velg schieten of klappen. Gevaar voor vallen!*

# WIELEN EN BANDEN

## BINNENBAND EN VENTIEL

Bij fietsen van Riese & Müller wordt een zogenaamd sclaverandventiel (ook wel race-ventiel of Frans ventiel genoemd) gebruikt. Voor het oppompen moet de kleine gekartelde moer iets worden losgeschroefd. Druk daarna kort tegen het ventiel zodat er wat lucht ontsnapt.



Als de ventielen bij sclaverandventielen niet helemaal zijn dichtgedraaid, leidt dit tot geleidelijk luchtverlies. Controleer of het ventiel goed vastzit in de ventielbehuizing. Let erop dat het ventiel altijd recht zit!

## BANDEN CONTROLEREN

Controleer de banden regelmatig.



### GEVAAR!

*Banden waarvan het profiel is afgesleten of waarvan de zijkan-ten brokkelig zijn, dient u door uw dealer te laten vervangen. De binnenkant van de band kan beschadigen als er vocht of vuil binnendringt. Kapotte velglin-ten (velglijnen liggen tussen de binnenband en de velg) moeten onmiddellijk worden vervangen. Schade aan de banden kan in extreme gevallen leiden tot een onverwachte klapband met een valpartij tot gevolg!*

---

---

## VELGUITLIJNING CONTROLEREN

Controleer de uitlijning regelmatig. Til daartoe het wiel van de grond en draai het met de hand rond. Let erop dat de velg goed is uitgelijnd. Als deze duidelijk verandert, moet het wiel door een vakman opnieuw worden gecentreerd.



### GEVAAR!

*Fiets niet met wielen die niet rond zijn. Bij extreme afwijkingen kunnen de remblokjes van de velgremmen geen contact maken met de velgen en in de spaken terechtkomen! Gevaar voor vallen!*



### TIP!

*Laat het centreren van wielen over aan uw dealer!*



### GEVAAR!

*Controleer de velgen regelmatig op schade en slijtage. Sterk versleten velgen raken sneller beschadigd. Door velgremmen slijt de velg sneller. Een verbogen, gescheurde of gebroken velg kan tot ernstige ongevallen leiden.*



### TIP!

*Lees ook pagina 21 voor meer informatie over de slijtage-indicator op velgen voor velgremmen.*

---

# VERHELPEN VAN BANDENPECH

---

E-bikes van Riese & Müller zijn voorzien van banden die zeer goed beschermd zijn tegen pech. Daarom is bandenpech onderweg onwaarschijnlijk.



## TIP!

*Neem contact op met uw dealer of zorg dat u de relevante documenten krijgt als u nadere informatie wilt over het verhelpen van bandenpech.*

---

# FIETSSTANDAARD

---

## BEVESTIGING VAN DE FIETSSTANDAARD

Controleer de schroefverbindingen tussen fietsstandaard en frame regelmatig.

De correcte aandraaimomenten kunt u vinden in de tabel op pag. 46.

## FIETSSTANDAARD BIJ HS-MODELLEN

De HS-modellen van Riese & Müller zijn conform de Europese richtlijn uitgerust met een zelfinklappende fietsstandaard (geldt niet voor Zwitserland). Houd er rekening mee dat uw HS-model daardoor gemakkelijker kan omvallen en beschadigen of schade aan andere voertuigen kan veroorzaken.



## LET OP!

*Een loszittende schroefverbinding kan leiden tot beschadiging van de bevestiging van de fietsstandaard!*

.....



# VERLICHTING

Bij e-bikes van Riese & Müller wordt het licht op het display aan- en uitgezet. Dit geldt niet voor de snelle e-bikes (HS-modellen), want daarbij wordt het licht altijd automatisch ingeschakeld (dagrijverlichting).

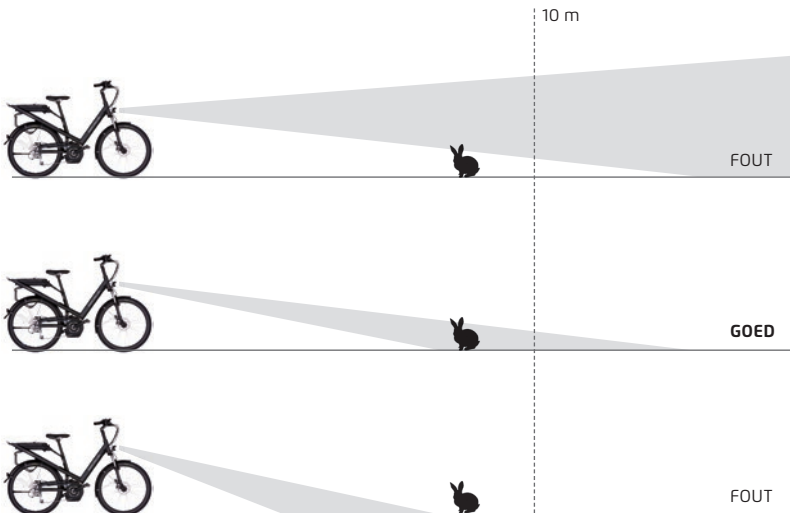
## KOPLAMP INSTELLEN

- Het midden van het gebied dat door de koplamp wordt verlicht, mag maximaal 10 m vóór de e-bike op het wegdek vallen.
- Draai de bevestigingsschroef los om de koplamp bij te stellen en buig de lamp in de gewenste stand. Draai de schroef weer vast.



## GEVAAR!

*Gebruik uw e-bike nooit zonder werkende verlichting! Fiets nooit zonder voldoende opgeladen accu. In het donker kunnen andere verkeersdeelnemers u gemakkelijk over het hoofd zien of u kunt zelf hindernissen op de weg missen. Een ernstig ongeluk kan het gevolg zijn!*



---

# VERVOER VAN BAGAGE EN KINDEREN

---

## BAGAGEDRAGER VOOR SNAPIT-SYSTEEM

Op veel Riese & Müller modellen kan het snapit-systeem van Racktime worden bevestigd (zie [www.racktime.com](http://www.racktime.com)). Dit vergemakkelijkt de bevestiging van manden. Let op de maximaal toegestane lading (zie pagina 45).

## KINDEREN EN GOEDEREN VERVOEREN

Controleer de volgende punten voordat u gaat fietsen met een beladen e-bike of een kinderzitje:

- Is de mand of het kinderzitje correct vastgezet?
- Zit het kind in de gordel resp. is de bagage voldoende vastgezet?
- Wordt het toegestane totaalgewicht niet overschreden?
- Draagt het kind een helm?
- Hebt u gecontroleerd of er niets tussen de spaken kan komen?
- Is de bandenspanning hoog genoeg?
- Is de bagage gelijkmatig verdeeld?
- Zijn de lampen of de reflectoren niet afgedekt?



### LET OP!

*Bij een volle belading verandert het rijgedrag. Ook de remweg wordt langer. Probeer voorzichtig uit wat het rijgedrag is bij een maximaal beladen fiets.*

---



### GEVAAR!

*Ga niet fietsen als een van de genoemde punten niet in orde is. De mand en/of het kinderzitje kunnen losraken als ze niet goed bevestigd zijn en ernstige ongelukken veroorzaken.*



### GEVAAR!

*Kinderzitjes mogen niet aan de zadelpen worden bevestigd. Voorkom dat het kind met de vingers tussen veren en bewegende delen van zadel en zadelpen kan komen. Anders bestaat er een hoog risico op verwondingen! Gebruik uitsluitend een getest en veilig kinderzitje. Voorkom dat de voeten van het kind in contact kunnen komen met bewegende delen, zoals spaken. Als uw e-bike op zijn fietsstandaard staat, mag er geen kind in het kinderzitje aanwezig zijn.*

---

---

**!** **OPMERKING!**

*Vraag aan uw dealer of er een kinderzitje op uw e-bike kan worden gemonteerd en welk zitje dat is.*

**!** **OPMERKING!**

*Win vóór het vervangen van onderdelen informatie in (bijv. bij uw dealer) over de in uw land geldende wettelijke voorschriften. Win informatie in over de in uw land geldende wettelijke voorschriften aangaande het vervoer van kinderen in kinderzitjes.*



**LET OP!**

*Het vervoer van kinderen in kinderaanhangers kan voor snelle e-bikes verboden zijn.*

*Informeer bij de relevante instantie voor het wegverkeer naar de op dit moment geldende regelgeving.*

---

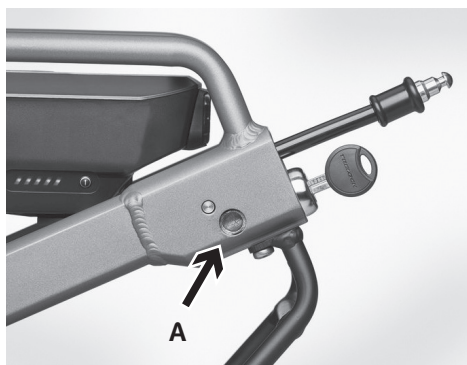
---

## GEÏNTEGREERD KABELSLOT

---

De modellen Avenue en Culture beschikken over een in het frame geïntegreerd kabelslot. Voor het kabelslot en het accuslot wordt dezelfde sleutel gebruikt.

Als u de e-bike ergens aan wilt vastzetten (bijv. aan een hek of verkeersbord), moet u de slotkabel uit het frame trekken, deze om het gekozen object leggen en het uiteinde van de kabel in slotopening **A** steken.



# BOSCH AANDRIJVING

Alle modellen van Riese & Müller zijn uitgerust met een Bosch aandrijving. Lees de apart meegeleverde Bosch handleiding beslist door. Lees de aanwijzingen voor het gebruik van accu en laadapparaat nauwkeurig door.



## GEVAAR!

*Om een juiste en veilige werking van de elektrische aandrijving van uw e-bike te waarborgen, moet deze regelmatig door uw dealer in het kader van de controles worden gecheckt. Haal de accu onmiddellijk uit de e-bike als u beschadigingen aan het elektrische systeem constateert en ga voor reparatie naar uw dealer. Neem ook contact op met uw dealer als u vragen of problemen heeft of een defect constateert. Ontbrekende specialistische kennis kan tot ongevallen leiden.*



## OPMERKING!

*Houd er rekening mee dat de verlichting van uw e-bike niet werkt als u zonder accu of met een uitgeschakeld systeem fietst.*



## GEVAAR!

*Verwijder de accu voordat u montage-, onderhouds- of andere werkzaamheden aan uw e-bike uitvoert of voordat u die vervoert. Een onbedoelde inschakeling van het elektrische systeem kan tot verwondingen leiden.*



## OPMERKING!

*Lees de aanwijzingen op het laadapparaat voordat u start met het opladen van de accu. Gebruik voor het opladen van de accu alleen het originele of een door de fabrikant goedgekeurd laadapparaat. Als de laadprocedure is voltooid, verwijdert u de accu uit het laadapparaat en koppelt u het laadapparaat los van het stroomnet.*



## GEVAAR!

*Laad niet op in een brandgevaarlijke omgeving. Uit veiligheidsoverwegingen moeten het laadapparaat en de accu op een droge en niet brandbare ondergrond staan.*



### GEVAAR!

*Een defecte accu mag niet meer worden opgeladen of gebruikt.*



### LET OP!

*Open de accu niet. Het gevaar van kortsluiting is aanwezig. Bovendien kunt u geen aanspraak meer maken op garantie als de accu is geopend.*

*Bescherm de accu tegen mechanische beschadigingen, hitte (bijv. langdurig zonlicht), vuur en onderdompeling in water. De kans op explosies is aanwezig. Bij beschadigingen en onoordeelkundig gebruik van de accu kunnen er gassen ontsnappen.*

*Houd de accu buiten het bereik van kinderen.*



### GEVAAR!

*Verstuur een accu nooit zelf!  
Een accu behoort tot de categorie gevaarlijke stoffen. Onder bepaalde omstandigheden kan de accu oververhit raken en in brand vliegen.*

---

# E-BIKES – ACTIERADIUS BIJ KOU

---

De elektrische onderdelen van uw e-bike zijn zo gemaakt, dat ze bij een temperatuur tot  $-10^{\circ}$  C zonder problemen kunnen functioneren.

Bij kou neemt de actieradius van uw e-bike af. Dit is een normaal fysisch proces dat niet wijst op een storing of defect. Als u de accu weer bij warmere temperaturen gebruikt, heeft u weer de beschikking over het volledige vermogen.

Wij raden u aan de accu op koude dagen 's nacht bij kamertemperatuur op te slaan en op te laden en dan meteen na het plaatsen van de accu aan de e-bike te gaan fietsen. Door het stroomverbruik warmt de accu op en bereikt uw e-bike zelfs bij koud weer een goede actieradius.

Plan desondanks in de winter wat kortere ritjes of fiets met een lager ondersteuningsniveau.

## VERVOER MET DE TREIN

Win voordat u gaat reizen informatie in over de procedure en maak een reservering.

## VERVOER MET HET VLIEGTUIG

E-bikes mogen niet in een vliegtuig worden vervoerd. Li-ion-accu's behoren tot de gevaarlijke stoffen en zijn niet goedgekeurd voor vervoer in vliegtuigen.

## VERVOER OP DE FIETSENDRAGER

Vraag uw dealer om een proefmontage als u belangstelling hebt voor een andere drager. Controleer bij de proefmontage of de drager de buizen goed omsluit en op hun plaats houdt. De drager mag niet aan cranks of andere onderdelen worden bevestigd. Stem uw rijstijl en snelheid af op de lading en de verandering van het rijgedrag.



### LET OP!

*Houd rekening met de grotere afmetingen van uw auto als u e-bikes op een drager monteert.*

---



### LET OP!

*Sommige klemmen van fietsdragers kunnen de framebuizen beschadigen. Vraag dit bij twijfel aan uw dealer.*

---



### OPMERKING!

*Uit veiligheidsoverwegingen moet u bij vervoer met de auto de accu verwijderen.*

---

# ALGEMENE ONDERHOUDSAANWIJZINGEN

---



## GEVAAR!

*Verwijder de accu voordat u werkzaamheden, zoals onderhoud en verzorging, aan uw e-bike uitvoert. Een onbedoelde inschakeling van het elektrische systeem kan tot verwondingen leiden.*



---

## LET OP!

*Voer alleen werkzaamheden uit als u over de nodige vakkennis en het passende gereedschap beschikt.*

---

## REGELMATIG ONDERHOUD

Als u uw e-bike bij de dealer ophaalt, heeft deze de fiets rijklaar voor u gemaakt. Desondanks moet u uw fiets regelmatig onderhouden en de periodieke onderhoudswerkzaamheden door uw dealer laten uitvoeren. Alleen dan kan de langdurige en veilige werking van alle onderdelen worden gegarandeerd.

## FIETS WASSEN EN ONDERHOUDEN

Transpiratievocht, vuil en strooi- of zeezout beschadigen uw fiets. Daarom dient u regelmatig uw e-bike te reinigen en tegen roest te beschermen. Gebruik helder water bij het reinigen en voeg naar behoefte wat afwasmiddel toe om vetresten op te lossen. Smeer na het drogen het oppervlak in met een onderhoudsmiddel dat verkrijgbaar is bij uw dealer. Wrijf als laatste de onderdelen volledig op met een zachte, schone doek.



---

## LET OP!

*Reinig uw e-bike niet op korte afstand met een harde waterstraal of een stoomreiniger. Water kan langs de pakkingen stromen en doordringen tot in de lagers. Smeermiddelen worden verdund en de wrijving neemt toe. Op den duur leidt dit tot aantasting van de lageroppervlakken.*

---



---

## GEËLOXEERDE OPPERVLAKKEN ONDERHOUDEN

De aluminium onderdelen van uw Riese & Müller e-bike worden beschermd door een speciale eloxering. Deze laag is zeer hard en daarom relatief ongevoelig voor krassen. Ondanks de positieve eigenschappen heeft de eloxatielaag ook onderhoud nodig.



### GEVAAR!

*Zorg dat er geen onderhoudsmiddel of kettingolie op de remblokjes, remschijven en remvlakken van de velgen terecht komt! De remmen zouden kunnen weigeren en ongevallen en zware verwondingen kunnen het gevolg zijn.*

## E-BIKE OPBERGEN

Wij raden u aan uw e-bike in een droge, schaduwrijke en goed geventileerde ruimte te stallen.

## E-BIKE LATEN OVERWINTEREN

- Als de fiets lange tijd stilstaat, verliezen de binnenbanden geleidelijk aan lucht. Hierdoor kan schade aan de banden ontstaan. Hang daarom de e-bike op of controleer de bandendruk regelmatig.
- Maak de fiets schoon en bescherm deze tegen roest.
- Stal uw fiets in een droge ruimte.
- Laad de accu vóór de overwintering ca. 60% op. Laad de accu elke drie maanden tot 60% bij.

---

# CONTROLES

---



## GEVAAR!

*De fiets is, net als alle mechanische onderdelen, gevoelig voor slijtage en een hogere belasting. Verschillende materialen en onderdelen kunnen op uiteenlopende wijze reageren op slijtage of gebruik als gevolg van belasting. Als de geplande levensduur van een onderdeel is overschreden, kan deze plotseling minder goed werken en de berijder zo mogelijk schade berokkenen. Alle soorten scheuren, groeven of kleurveranderingen in gebieden met een hoge belasting laten zien dat de levensduur van het onderdeel op zijn einde loopt; het onderdeel moet dan vervangen worden.*

Na de beginfase moet u uw e-bike met regelmatige tussenpozen laten onderhouden.

De tijden die staan vermeld in de tabel in de bijlage (pagina 48-50) zijn bedoeld als richtlijnen voor fietsers die tussen de 1.000 en 2.000 km per jaar fietsen.

Als u zeer geregeld op slechte wegen rijdt, worden de periodes tussen de controles korter. Dit geldt ook wanneer u vaak in de regen fietst en in een vochtig klimaat.



## LET OP!

*Breng uw e-bike voor uw eigen veiligheid na 200 tot 400 km, doch uiterlijk na drie maanden, voor de eerste controle naar de dealer.*

---

---

---

## MILIEUTIPS

### **Algemene onderhouds- en reinigingsmiddelen**

Houd bij het onderhoud en de reiniging van uw fiets rekening met het milieu. Gebruik daarom bij het onderhoud en de reiniging waar mogelijk biologisch afbreekbare reinigingsmiddelen. Probeer te voorkomen dat er reinigingsmiddelen in het oppervlaktewater terechtkomen.

### **Remmenreiniger en smeermiddelen**

Voor remmenreinigers en smeermiddelen geldt dezelfde werkwijze als voor de algemene onderhouds- en reinigingsmiddelen.

### **Banden en binnenbanden**

Banden en binnenbanden zijn geen rest- of huisafval en moeten bij een milieustraat worden ingeleverd.

### **Accu's van e-bikes**

Accu's van e-bikes horen niet bij het huisvuil. Accu's moeten behandeld worden als een gevaarlijke stof en zijn daarom onderworpen aan een speciale etiketteringsplicht.

Wij verzoeken u daarom met klem om ze via uw dealer of fabrikant af te laten voeren.

---

# WETTELIJKE AANSPRAKELIJKHEID / GARANTIE

---

Riese & Müller garandeert volgens de wet onder andere dat uw e-bike geen defecten vertoont die de waarde of deugdelijkheid ervan zouden kunnen aantasten of verminderen. Uw aanspraak hierop eindigt twee jaar na aankoop van de e-bike. Aanspraak op de garantie is altijd gericht op de desbetreffende verkoper. In eerste instantie geldt er een daaropvolgende prestatie-eis, in het bijzonder inzake verbetering achteraf en de levering van vervangende onderdelen. Garantieclaims zijn alleen geldig voor aanvangsproblemen die ook ten tijde van de overdracht reeds aanwezig waren. Wanneer er in de eerste zes maanden na de overdracht gebreken ontstaan, wordt uitgegaan van een aanvangsprobleem. Naast de wettelijke aansprakelijkheid voor verborgen gebreken geeft Riese & Müller vijf jaar garantie op een breuk van het frame en de achterbouw.

Deze garantie, die verleend wordt boven op de voorgeschreven aansprakelijkheid voor verborgen gebreken, geldt uitsluitend als aan de volgende zaken is voldaan:

- U bent de eerste eigenaar van de e-bike.
- U hebt uw e-bike binnen vier weken na aankoop online via de volgende link geregistreerd: <https://www.r-m.de/nl/service/garantie/>
- De e-bike-pas in de bijlage is volledig ingevuld en alle hier aangegeven controles zijn door de dealer uitgevoerd en gedocumenteerd.

In geval van schade moet de volledig ingevulde fietspas samen met het frame of de schoongemaakte volledige fiets worden opgestuurd. Bewaart u deze documenten daarom zorgvuldig. Wij vervangen het defecte frame resp. de achterbouw. Arbeidskosten voor de ombouw en verzendkosten worden in rekening gebracht. Deze garantie geldt uitsluitend voor de eerste eigenaar. Aanspraken die buiten deze garantie vallen, bijv. vergoeding van schade of verlies van gebruik, zijn hiervan uitgesloten. Door een eventuele garantievergoeding wordt de oorspronkelijke garantieduur niet verlengd.

Uitgesloten zijn schade door o.a. slijtage, verwaarlozing (gebrekkelig onderhoud en verzorging), valschade, overbelasting door te zware belading, ondeskundige montage en behandeling evenals wijzigingen aan de e-bike (aan- en ombouwen van extra onderdelen), tuning.

Bij wedstrijdgebruik, sprongen of anderssoortige overbelasting vervalt de aanspraak op garantie eveneens.

De hier beschreven voorwaarden gelden niet bij gebruik voor promotionele doeleinden.

De accu van uw e-bike is een aan slijtage onderhevig onderdeel. De elektronische onderdelen daarin vallen onder de wettelijke garantietermijn van twee jaar. Wij garanderen dat de accu na twee jaar of 500 oplaadcycli (afhankelijk van wat het eerst wordt bereikt) nog een capaciteit heeft van 60%.

---

---

## AANWIJZINGEN OMTRENT SLIJTAGE

Sommige onderdelen van uw fiets zijn door hun functie onderhevig aan slijtage. De ernst van de slijtage hangt af van de verzorging, het onderhoud en het soort gebruik van de e-bike (gefietste kilometers, fietsen in de regen, vuil, zout enz.). Fietsen die vaak in de open lucht worden geparkeerd, kunnen door weersinvloeden eveneens gevoeliger zijn voor slijtage. De onderdelen moeten bij het bereiken van hun slijtagegrens worden vervangen.

Dit zijn onder meer:

- de aandrijfketting of tandriemen
- de remkabels
- de handvatrubbers
- de kettingwielen, rondsels of tandriemschijven
- de schakelkabels
- de banden
- het zadelovertrek
- de remblokjes
- de velgen of remschijven

De remblokjes van velg- en schijfremmen zijn door hun werking onderhevig aan slijtage. Bij sportief gebruik of ritten in bergachtig terrein kan het nodig zijn om de remblokjes met korte tussenpozen te vervangen. Controleer de toestand van de remblokjes regelmatig en laat ze eventueel door een dealer vervangen. Bij velgremmen slijten niet alleen de remblokjes maar ook de velg. Controleer daarom de velg regelmatig, bijv. bij het oppompen van de banden. Bij de velgen is rondom een groef als slijtage-indicator

aangebracht. Als deze niet meer zichtbaar is, moet de velg worden vervangen.

Als er bij verhoging van de bandenspanning vervormingen of kleine scheurtjes optreden in de velgrand, wijst dit op het einde van de levensduur. De velg moet dan direct worden vervangen.

Ook remschijven zijn aan slijtage onderhevig. Laat bij controles regelmatig de dikte van de remschijven controleren en de onderdelen indien nodig vervangen.

Het vervangen van deze onderdelen, ten gevolge van slijtage, valt niet onder de wettelijke garantieverplichting.

De lagers en pakkingen bij verende voorvorken en geveerde achterbouwen zijn voortdurend in beweging als het onderstel wordt gebruikt. Door milieu-invloeden zijn deze bewegende onderdelen aan slijtage onderhevig. Deze gebieden moeten regelmatig worden gereinigd en onderhouden. Afhankelijk van het gebruik kan echter niet worden uitgesloten dat de onderdelen vanwege slijtage moeten worden vervangen, bijv. als gevolg van lagerspeling.

---

# WETTELIJKE AANSPRAKELIJKHEID / GARANTIE

---

Uw contactpersoon voor claims en serviceverlening is uitsluitend de Riese & Müller dealer. Op aanvraag geven wij graag de gegevens van een dealer bij u in de buurt door (dealers vindt u ook op internet: [www.r-m.de/nl/](http://www.r-m.de/nl/)). Bovendien adviseren wij u om contact op te nemen met uw dealer voordat u een reparatie laat uitvoeren, zodat de gewenste werkzaamheden zo snel en goedkoop mogelijk kunnen worden verzorgd. Neem de volgende aanwijzingen in acht als u uw e-bike naar de dealer of bij ons in de werkplaats brengt: wij voeren alleen service en reparaties uit aan voldoende schoongemaakte fietsen. Verwijder voordat u de fiets verstuurt alle individuele accessoires (fietscomputer, achteruitkijkspiegel, aanhangerkoppelstuk, sloten, snelspannerbevestigingen enz.).

Service wordt uitgevoerd volgens de richtwaarden van de standaard fietsuitrusting. Individuele wijzigingen worden uitsluitend in redelijke mate hersteld. In het kader van de service vervangen wij geen slijtende onderdelen en voeren wij geen controles uit.

Bovendien worden betalingen en materialen uitsluitend via de dealer afgehandeld. Zorg ervoor dat u of uw dealer het pakket voldoende frankeert.

In het belang van een lange levensduur en duurzaamheid van de onderdelen moeten de montagevoorschriften van de fabrikant (o.a. draaimomenten bij schroeven) en de voorgeschreven onderhoudsintervallen nauwkeurig worden toegepast.

Bij het niet opvolgen van de montagevoorschriften en testintervallen kunnen de aansprakelijkheid voor materiële gebreken en de garantie komen te vervallen. Houd u aan de in uw handleiding beschreven tests resp. de in sommige gevallen noodzakelijke vervanging van onderdelen die van belang zijn voor de veiligheid, zoals stuur, remmen enz.

Bij de momenteel geldende normen, controles en tests wordt bij e-bikes uitgegaan van een gemiddelde levensduur van 10 jaar of 16.500 - 20.000 km (afhankelijk van wat het eerst wordt bereikt). Passend bij de hoge kwaliteitseisen gaat Riese & Müller bij zijn frames en vorken uit van een kilometrage dat ongeveer drie keer zo hoog ligt. De belasting waaraan een e-bike wordt blootgesteld, hangt echter in hoge mate af van de belading, de toestand van het wegdek en de rijstijl. Wanneer u de e-bike vanwege bovengemiddelde zware belading (het totaalgewicht van de fiets is meer dan 110 kg), slechte wegen (bijv. kasseien, gaten in het wegdek, stoepranden) of anderszins regelmatig bovengemiddeld hoog belast, moet u uitgaan van een levensduur die korter is dan wat gebruikelijk is in de sector.

Na het einde van de levensduur van het product is de verkeersveiligheid niet langer gewaarborgd.

# GEWICHTSINFORMATIE

MODEL	TOEGESTAAN TOTAALGEWICHT	GEWICHT E-BIKE	MAX. GEWICHT BERIJDER	MAX. BELADING BAGAGEDRAGER <sup>1</sup>	MAX. BELADING VOORDRAGER
Avenue	140 kg	26,6 – 27,3 kg	110 kg	20 kg <sup>1</sup>	—
Culture	140 kg	26,7 – 27,5 kg	110 kg	20 kg <sup>1</sup>	—
Delite	140 kg	23,0 – 28,0 kg	110 kg	20 kg <sup>1</sup>	—
Homage	140 kg	25,7 – 26,8 kg	110 kg	20 kg <sup>1</sup>	—
Kendu	140 kg	25,8 – 25,9 kg	110 kg	20 kg <sup>1</sup>	—
Load	190 <sup>3</sup> /200 kg	32,6 – 35,1 kg	100 kg <sup>2</sup>	20 kg <sup>1,2</sup>	100 kg
Packster	200 kg	34,9 – 52,9 kg <sup>4</sup>	110 kg	17 kg <sup>1</sup>	100 kg
Tinker	135 kg	21,9 – 23,8 kg	110 kg	20 kg <sup>1</sup>	—
Charger	140 kg	19,9 – 26,6 kg	110 kg	17 kg <sup>1</sup>	3 kg <sup>1</sup>
Charger GH	160 kg	27,2 kg	135 kg	17 kg <sup>1</sup>	—
Cruiser	140 kg	24,8 – 25,8 kg	110 kg	30 kg <sup>1</sup>	3 kg <sup>1</sup>
Nevo	140 kg	24,3 – 26,2 kg	110 kg	17 kg <sup>1</sup>	—
Roadster	140 kg	21,9 – 22,5 kg	110 kg	20 kg <sup>1</sup>	—
Swing	130 kg	24,9 – 26,1 kg	100 kg	25 kg <sup>1</sup>	3 kg <sup>1</sup>

<sup>1</sup> Incl. gewicht van mand/kinderzitje

<sup>2</sup> Het gewicht van de berijder en de belading op de bagagedrager mag bij de Load samen niet meer zijn dan 120 kg

<sup>3</sup> HS-model

<sup>4</sup> Het gewicht varieert, afhankelijk van de gekozen laadvlakoctie.

# AANDRAAIMOMENTEN VOOR SCHROEFVERBINDINGEN

ONDERDEEL	SCHROEFVERBINDING	AANDRAAIMOMENT
Remanker terugtrap	Bevestigingsschroef	4-6 Nm
Remhendel	Bevestigingsschroef	5-6 Nm
Veerelement	Bevestigingsschroef	7-9 Nm
Vrijloopnaaf	Bevestiging tandwielpakket	29-49 Nm
Bagagedrager Delite	Bevestigingsschroeven	8-10 Nm
Achterste achtervorklager	Klembout	5 Nm
Hydraulische remmen	Bevestigingsschroeven	*
	Hydraulische remmen bevestigingsschroeven	*
Crankset	Crankschroeven	35 Nm
	Schroeven kettingtandwiel	8-11 Nm
Naaf	Bedieningshendel van de snelspanner	9-12 Nm
	Borgmoer van de lagerinstelling bij snelspannernaven	10-25 Nm
	Asmoeren bij versnellingsnaven: · Shimano naven	30-45 Nm
	· Rohloff naaf	30-35 Nm
	· SRAM Dual Drive-naaf	35 Nm
Pedalen		35 Nm
Pletscher fietsstandaard	Bevestigingsschroeven M6	12-14 Nm
Rohloff versnelling		*
Zadelpen	Bevestigingsschroef van de zitbuis 1/2 kopschroeven	12-15/9-12 Nm
	Klembout op de zitbuis	9-12 Nm
Schakelgreep	Shimano schakelhendels	4-6 Nm
	Draaigreepschakelaars	1-2 Nm
Schakelmechanisme	Bevestigingsschroeven	8-10 Nm
	Kabelklembout	4-6 Nm
	Geleiderolbouten	3-4 Nm
Spatbord	Bevestigingsschroeven aan frame voor/achter	3-4 Nm
Derailleur	Bevestigingsschroeven	5-7 Nm
	Kabelklembout	4-6 Nm
V-rem	Bevestigingsschroeven aan framebasis	5-9 Nm
	Kabelklembout	6-8 Nm
Stuurpen A-headset	Stuurklem 2/4 schroeven	10/5,5 Nm
	Schachtschroef	12-14 Nm

\* zie de apart bijgevoegde gebruiksaanwijzingen van de fabrikant van de onderdelen



## LOAD / PACKSTER: AANDRAAIMOMENTEN VOOR SCHROEFVERBINDINGEN

ONDERDEEL	SCHROEFVERBINDING	AANDRAAIMOMENT
Frame	Verbinding tussen voor- en achterframe: 4 schroeven M10	30-40 Nm
	2 schroeven M8	18-20 Nm
Verende voorvork	Stuurbuisklem boven aan balhoofd (2 schroeven)	12-14 Nm
	Stuurhendelklem bij rechter vorkbuis: 4 schroeven M5	5-6 Nm
	Scharnierkop bij stuurhendel (M8)	12-14 Nm
Stuurstang	Borgmoer M8, scharnierkop bij stuurstang	9-12 Nm
	Voorste en achterste uiteinde van stuurstang: bout en moer M6	9-12 Nm
	Cardankoppling: bouten en moeren M8	12-14 Nm
Fietsstandaard	Borgmoeren M8	12-14 Nm
	Ringschroeven en moeren M5 voor fietsstandaard	5-6 Nm

## STUURPEN KENDU / LOAD: AANDRAAIMOMENTEN VOOR SCHROEFVERBINDINGEN

ONDERDEEL	SCHROEFVERBINDING	AANDRAAIMOMENT
Stuurpen	Klembouten M6 (4 stuks)	7-9 Nm
	Voorste klembouten M6 (2 stuks)	7-9 Nm
	Achterste klembouten M5 (2 stuks)	3-4 Nm
	Stiftaps snelspannerhendel voor hoekverstelling (2 stuks)	1 Nm

# SERVICE- EN ONDERHOUDSSHEMA

De met • gemarkeerde controles kunt u zelf uitvoeren als u over enige handigheid, ervaring en geschikt gereedschap beschikt, zoals een momentsleutel.

Als u bij de controle een gebrek ontdekt, neem dan onmiddellijk de juiste maatregelen. Bij vragen of onduidelijkheden kan uw dealer u helpen.

De met ✖ gemarkeerde controles mogen alleen door de dealer in het kader van een jaarlijkse controle worden uitgevoerd.

ONDERDEEL	ACTIVITEIT
Verlichting	Controleren of bevestigingsschroeven goed vastzitten
Banden	Bandenspanning controleren Profielhoogte en zijwanden controleren
Remmen	Hefboomwerking, voeringsdikte en positie op de velg controleren
Remkabels	Visuele controle
Remleidingen	Visuele controle op lekkage
Veerelement	Onderhoud (zie vanaf pagina 28), werkingstest
Verende voorvork	Controleren op speling en lekkage, werkingstest
Velgen	Wanddikte/slijtage-indicator controleren, eventueel vervangen
Achterbouw	Werking en speling controleren
Ketting (kettingversnelling)	Controleren resp. smeren Op slijtage controleren resp. vervangen
Ketting (naafversnelling)	Controleren resp. smeren Op slijtage controleren resp. vervangen
Crank	Controleren resp. bijtrekken, slijtage van kettingtandwiel controleren
Lak	Conserveren
Wielen	Uitlijning en spaakspanning Asmoeren/snelspanners
Stuur/stuurpen	Visuele controle Vervangen
Handvatten met schroefklem	
Stuurlager	Lagerspeling controleren Opnieuw invetten
Metalen oppervlakken	Conserveren (behalve velgranden, remschijven)
Naven	Lagerspeling controleren, invetten
Pedalen	Lagerspeling controleren, invetten
Riemaandrijving	Slijtage controleren, zo nodig riem vervangen
Zitbuis klem	
Zadelpen	Zitbuis reinigen, invetten
Schakelmechanisme	Reinigen, smeren
Schijfremmen	Schroefverbinding remschijven en remklauwen
Snelspanners	Bevestiging controleren
Schroeven en moeren	Controleren resp. aantrekken
Spatbordbevestiging	
Ventielen	Bevestiging controleren
Kabels versnelling/remmen	Demoneren en invetten resp. vervangen

## ! OPMERKING!

*Gebruik bij het vervangen van versleten onderdelen en onderdelen die van belang zijn voor de veiligheid alleen originele of minimaal gelijkwaardige onderdelen.*

	VOORAFGAAND AAN ELKE RIT	MAANDELIJKS	JAARLIJKS	ANDERE INTERVALLEN
	•			
	•			
		•		
	•	• (Schijfremmen)		
		•		
	•			
			✘	• Elke 5.000 km
				Maandelijks reinigen en smeren; zie de aanwijzingen van de fabrikant van de vering.
				✘ uiterlijk na de tweede set remblokjes
			✘	
		•		
				✘ Vanaf 1.500 km
				• Elke 1.000 km
				✘ Vanaf 3.000 km
			✘ <sup>1</sup>	
			•	
		•		
			• <sup>1</sup>	
			✘ <sup>1</sup>	
				✘ Na val, 25.000 km of 5 jaar – afhankelijk van wat als eerste geldt
			• <sup>1</sup>	
		•		
			✘	
			•	
			✘	
			✘ <sup>1</sup>	
				vanaf 5.000 km
			• <sup>1</sup>	
			•	
		•	✘ <sup>1</sup>	
			✘ <sup>1</sup>	
	•			
		•		
			✘ <sup>1</sup>	
	•			
			✘	

<sup>1</sup> Deze schroefverbindingen moeten jaarlijks door de dealer met behulp van momentgereedschap worden gecontroleerd.

---

# BELANGRIJKE DOCUMENTEN

---

In de bijlage bij deze gebruikshandleiding vindt u:

- De Riese & Müller e-bike-pas waarin alle controles worden geregistreerd die de dealer verricht. In geval van aanspraak op de garantie moet de volledig ingevulde e-bike-pas, samen met een kopie van het aankoopbewijs van de klant, aan de firma Riese & Müller worden gestuurd. Alle in de e-bike-pas genoteerde controles moeten door de dealer zijn uitgevoerd en genoteerd.
- Een service- en onderhoudsschema op pagina 48-49.
- Een lijst met aanbevolen aandraaimomenten voor alle belangrijke onderdelen van uw e-bike op pagina 46 – 47. Deze heeft de werkplaats nodig bij reparaties en controles.
- Een overdrachtsbewijs waarin alle benodigde gegevens betreffende de overdracht van de e-bike door de dealer aan de klant

staan beschreven.

Ook is bijgevoegd:

- Eventueel aparte gebruiksaanwijzingen van de fabrikant van de onderdelen. In deze handleiding verwijzen we meermaals naar deze speciale en uitgebreide gebruiksaanwijzingen. Daarin vindt u alle gegevens over gebruik, reparaties en onderhoud. Controleer of de gebruiksaanwijzingen van de onderdelen van de versnelling en de remmen in uw bezit zijn en bewaar ze zorgvuldig samen met deze handleiding.
- De conformiteitsverklaring voor e-bikes in de Bosch handleiding op pagina 3
- Het aankoopbewijs dat aantoont dat u de eerste eigenaar bent van de e-bike en het tijdstip waarop u eigenaar werd.

---

# OVERDRACHTSBEWIJS VOOR KLANT EN DEALER

---

Geachte dealer,

Wij verzoeken u om samen met de klant het volgende overdrachtsprotocol door te nemen. Laat dit protocol door de klant per handtekening bevestigen. Bewaar een kopie van het overdrachtsprotocol in uw eigen administratie.

- Overhandiging van de rekening aan de klant; de rekening moet de datum van aankoop, een nauwkeurige omschrijving van de e-bike incl. framemaat, framenummer, nummer van de Bosch display en accunummer(s) bevatten.
- Instellen van de zadelhoogte voor de klant. Bij e-bikes met snelspanners aan de zadelpen: uitleg over het instellen van de geschikte zadelhoogte.
- Instelling van het stuur, alsmede van rem- en schakelgrepen voor de klant.
- Uitleg aan de klant welke remhendel de voorrem bedient.
- Bij e-bikes met verstelbare stuurpen: instelling van de stuurpen voor de klant, uitleg over het verstelmechanisme
- instelling van de vering voor de klant en uitleg over de bediening.
- Klant heeft uitleg gekregen over de bedieningselementen van het elektrische aandrijfsysteem en het schakelen.
- Uitleg over de bediening van snelspanners en steekassen.
- Klant heeft alle bij de e-bike geleverde handleidingen ontvangen.
- Klant heeft uitleg gekregen van de dealer over het beoogde gebruik.
- Klant heeft uitleg gekregen over het maximaal toegestane totaalgewicht.
- Klant heeft een proefrit gemaakt.
- Klant is verteld dat deze zich rustig aan vertrouwd moet maken met de remmen zonder aan het verkeer deel te nemen.

.....  
Handtekening van de klant:

.....  
Handtekening van de dealer:

.....  
Plaats

.....  
Datum

---

# E-BIKE-PAS

---



## LET OP!

*U bent de eerste eigenaar van deze e-bike. Vul de bijgevoegde e-bike-pas in de bijlage helemaal in en laat alle daarin genoemde controles door de dealer uitvoeren en in de pas noteren.*

---

---

---

Model:

Kleur:

Aantal versnellingen:

Framenummer:

Accunummer:

Datum van aankoop:

**DE OVERDRACHT HEEFT PLAATSGEVONDEN:**

Plaats:

Datum:

Dealerstempel:

Handtekening van de dealer:

Laat in deze fietspas alle door de dealer uitgevoerde controles noteren. De garantie die langer duurt dan de wettelijk voorgeschreven aansprakelijkheid van zes maanden geldt uitsluitend wanneer bij aanspraak op de garantie de volledig ingevulde fietspas, samen met een kopie van het aankoopbewijs van de klant, aan de firma Riese & Müller wordt gestuurd en als alle in de fietspas genoemde controles door de dealer zijn uitgevoerd en genoteerd

---

# E-BIKE-PAS

---

<b>1e controle</b> Na maximaal 400 km of drie maanden na verkoopdatum:	Vervangen of gerepareerde onderdelen:
Opdrachtnr.:          Datum:	
Stempel en handtekening van de dealer:	
<b>2e controle</b> Na maximaal 2.000 km of één jaar na verkoopdatum:	Vervangen of gerepareerde onderdelen:
Opdrachtnr.:          Datum:	
Stempel en handtekening van de dealer:	
<b>3e controle</b> Na maximaal 4.000 km of twee jaar na verkoopdatum:	Vervangen of gerepareerde onderdelen:
Opdrachtnr.:          Datum:	
Stempel en handtekening van de dealer:	

---



<p><b>4e controle</b> Na maximaal 6.000 km of drie jaar na verkoopdatum:</p>	<p>Vervangen of gerepareerde onderdelen:</p>
<p>Opdrachtnr.:          Datum:</p>	
<p>Stempel en handtekening van de dealer:</p>	
<p><b>5e controle</b> Na maximaal 8.000 km of vier jaar na verkoopdatum:</p>	<p>Vervangen of gerepareerde onderdelen:</p>
<p>Opdrachtnr.:          Datum:</p>	
<p>Stempel en handtekening van de dealer:</p>	
<p><b>6e controle</b> Na maximaal 10.000 km of vijf jaar na verkoopdatum:</p>	<p>Vervangen of gerepareerde onderdelen:</p>
<p>Opdrachtnr.:          Datum:</p>	
<p>Stempel en handtekening van de dealer:</p>	

---

# E-BIKE-PAS

---

<b>7e controle</b> Na maximaal 12.000 km of zes jaar na verkoopdatum:	Vervangen of gerepareerde onderdelen:
Opdrachtnr.:          Datum:	
Stempel en handtekening van de dealer:	
<b>8e controle</b> Na maximaal 14.000 km of zeven jaar na verkoopdatum:	Vervangen of gerepareerde onderdelen:
Opdrachtnr.:          Datum:	
Stempel en handtekening van de dealer:	
<b>9e controle</b> Na maximaal 16.000 km of acht jaar na verkoopdatum:	Vervangen of gerepareerde onderdelen:
Opdrachtnr.:          Datum:	
Stempel en handtekening van de dealer:	

---

---

# NOTITIES

---

A series of horizontal dotted lines for writing notes.

---

# NOTITIES

---

A series of horizontal dotted lines for writing notes.

© 2017, Riese & Müller GmbH

Tekst en ontwerp  
Riese & Müller GmbH

Grafisch ontwerp  
[www.wolf-corporate.de](http://www.wolf-corporate.de)

Fotografie  
Kay Tkatzik, Riese & Müller GmbH

Versie 01/2017, 897603  
Deze handleiding voldoet aan de  
vereisten van de Europese richtlijn  
EN 15194

# RIESE & MÜLLER

---

Riese & Müller GmbH  
Feldstraße 16  
64331 Weiterstadt  
Duitsland

---

team@r-m.de  
www.r-m.de  
T: +49 61 51-366 86-0  
F: +49 61 51-366 86-20



Scan de QR-code met uw smartphone en  
ga direct naar alle actuele handleidingen.  
U kunt ook onze website bezoeken:  
[www.r-m.de/nl/service/downloads](http://www.r-m.de/nl/service/downloads)

---