

Moyeu à vitesses intégrées (freins à contre-pédalage/disque)



Des modes d'emploi dans d'autres langues sont disponibles à l'adresse suivante : <http://si.shimano.com>

MISE EN GARDE IMPORTANTE

- Contactez le magasin où vous avez acheté votre vélo ou un revendeur pour toute information concernant l'installation et le réglage des produits non mentionnés dans le présent mode d'emploi. Un manuel spécial à l'attention des mécaniciens vélo professionnels et expérimentés peut être consulté sur notre site Internet (<http://si.shimano.com>).
- Ne démontez pas et ne modifiez pas ce produit.

Pour votre sécurité, veuillez lire attentivement le présent manuel de l'utilisateur avant toute utilisation et vous y conformer pour une utilisation correcte.

Mises en garde importantes

Pour obtenir des informations sur le remplacement, contactez le magasin où vous avez effectué votre achat ou un vendeur de vélos.

⚠ AVERTISSEMENT

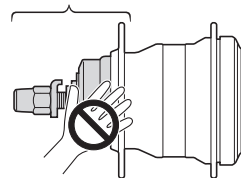
- Chaque vélo peut avoir un comportement différent en fonction du produit. Par conséquent, il est important de comprendre complètement et de se familiariser avec le fonctionnement du système de freinage de votre vélo (y compris la pression du levier de frein et les caractéristiques de contrôle du vélo). Une mauvaise utilisation du système de freinage de votre vélo peut entraîner une perte de contrôle ou une chute, et vous risquez de vous blesser grièvement. Pour un bon fonctionnement, consultez votre revendeur de vélo ou le mode d'emploi du vélo. Il est important d'utiliser votre vélo et de vous familiariser avec le freinage et d'autres fonctions de base, etc.
- Assurez-vous que les roues sont bien serrées avant d'enfourcher le vélo. Dans le cas contraire, les roues pourraient se détacher et provoquer des blessures graves.
- Après avoir lu attentivement ce mode d'emploi, conservez-le dans un endroit sûr.

⚠ ATTENTION

- Évitez de serrer les freins en continu lorsque vous descendez de longues pentes car les pièces internes des freins risquent de devenir très chaudes et cela peut affaiblir les performances de freinage.
- Faites tourner la roue et vérifiez si la force de freinage du frein à contre-pédalage est correcte.
- Veillez à changer de vitesse en passant un pignon à la fois. Lorsque vous changez de vitesse, réduisez la force appliquée sur les pédales. Si vous essayez d'actionner de force la manette de changement de vitesse ou si vous effectuez un changement de vitesse multiple alors que les pédales tournent beaucoup, vos pieds risquent de glisser des pédales, votre vélo risque de basculer et vous risquez de vous blesser grièvement. Actionner la manette de changement de vitesse pour effectuer un changement de vitesse multiple et passer sur un pignon plus petit peut également faire sauter la gaine de la manette de changement de vitesse. Cela n'affecte pas les capacités du levier de changement de vitesse car la gaine revient dans sa position d'origine une fois le changement de vitesse effectué.

- Si les freins sont fréquemment utilisés, la zone autour de ces derniers risque de devenir chaude. Ne touchez pas la zone autour des freins pendant au moins 30 minutes après avoir utilisé le vélo.

Zone autour des freins



Remarque

- Vous pouvez changer de vitesse lorsque vous pédalez légèrement, mais dans de rares occasions, les cliquets et le rochet à l'intérieur du moyeu peuvent émettre du bruit par la suite. Cela est tout à fait normal.
- Il s'agit d'un effet normal de la structure du mécanisme de changement de vitesse interne et il ne s'agit pas d'un dysfonctionnement.

Occurrences possibles	Types de moyeu	Positions du pignon lorsque les phénomènes risquent de se produire
Lorsque le vélo est poussé vers l'arrière avec un pied sur une pédale, la pédale donne une sensation de tapotement.	Moyeu à 7 vitesses	Toutes les positions de pignon
Un bruit apparaît lorsque le vélo est poussé vers l'arrière.	Moyeu à 8 vitesses	5, 6, 7 et 8 vitesses
Le moyeu dispose d'un mécanisme intégré qui permet de faciliter le changement de vitesse. Lorsque le mécanisme fonctionne lors du changement de vitesse, du bruit et des vibrations risquent d'apparaître.	Moyeu à 8 vitesses	Toutes les positions de pignon
Selon la position du pignon, le changement de vitesse procure des sensations différentes.	Moyeu à 7 vitesses, moyeu à 8 vitesses	Toutes les positions de pignon
Lorsque la pédale s'arrête de tourner lorsque que vous roulez, un bruit apparaît.	Moyeu à 7 vitesses, moyeu à 8 vitesses	Toutes les positions de pignon
Un bruit apparaît lorsque les pédales tournent.	Moyeu à 7 vitesses	Toutes les positions de pignon
	Moyeu à 8 vitesses	Positions du pignon, à l'exception du 1er pignon

- Afin de maintenir de bonnes performances, nous vous conseillons de vous renseigner auprès du magasin où vous avez effectué votre achat ou du magasin professionnel le plus proche afin de procéder à l'entretien comme le graissage du moyeu interne une fois tous les deux ans à compter de la première utilisation (ou une fois tous les 5 000 km si vous utilisez fréquemment votre vélo). D'autre part, nous vous recommandons d'utiliser la graisse pour moyeu interne ou le kit de lubrification Shimano pour procéder à l'entretien. Si vous n'utilisez pas la graisse spéciale ou le kit de lubrification, des problèmes risquent d'apparaître comme un changement de vitesse ne fonctionnant pas correctement. Utilisez uniquement la graisse appropriée pour les patins de frein.
- Le moyeu interne n'est pas complètement étanche. Évitez d'utiliser le moyeu dans des endroits où de l'eau risque de pénétrer à l'intérieur et n'utilisez pas d'eau à haute pression pour nettoyer le moyeu, sinon le mécanisme interne risque de rouiller.
- Les plateaux doivent être lavés régulièrement avec un détergent neutre. De plus, nettoyer la chaîne avec un produit détergent neutre et la graisser peut être un moyen efficace pour allonger la durée de vie des plateaux et de la chaîne.
- Si les roues ne tournent pas régulièrement, vous devez remplacer les patins de frein. Rendez-vous chez le revendeur où vous avez effectué votre achat.
- Si la chaîne saute, remplacez les pignons et la chaîne chez un revendeur ou un intermédiaire.
- Ne mettez jamais votre pied sur la poignée tournante. Sinon, le changement de vitesse risque de ne pas fonctionner correctement.

- Arrêtez de pédaler ou réduisez la force appliquée sur les pédales lors du changement de vitesse. Cela permet un changement de vitesse en douceur.
- Pratiquez régulièrement le changement de vitesse.
- Les produits ne sont pas garantis contre l'usure naturelle et les détériorations dues à une utilisation et à un vieillissement normaux.

Inspections régulières avant utilisation du vélo

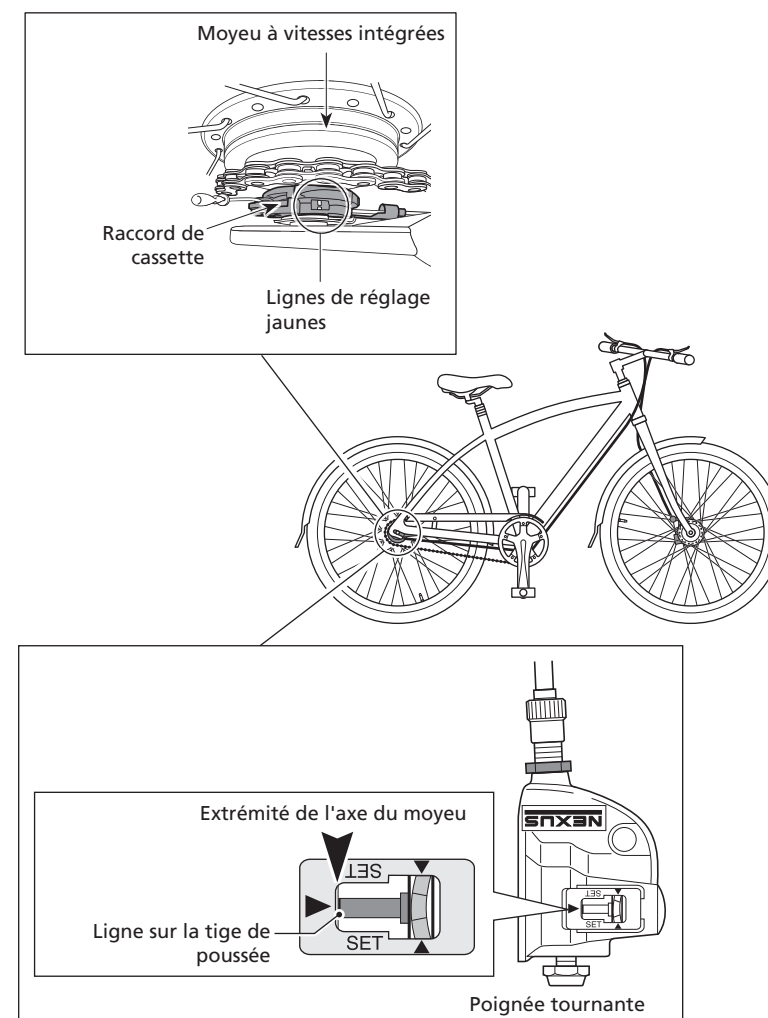
Avant d'enfourcher votre vélo, vérifiez les éléments suivants. En cas de problème avec un des éléments suivants, contactez le magasin où vous avez acheté votre vélo ou un revendeur de vélos.

- Le changement de vitesse s'effectue-t-il régulièrement ?
- Est-ce que les lignes de réglage du raccord de la cassette sont correctement positionnées ?
- La tige de poussée de la poignée tournante est-elle correctement positionnée ?
- Des bruits anormaux apparaissent-ils lors du fonctionnement ?

* Pour plus d'informations sur la façon de vérifier l'ajustement du câble de changement de vitesse, reportez-vous au manuel d'utilisateur de la manette de changement de vitesse.

Nom des pièces

Les composants peuvent différer en fonction des spécifications du moyeu à vitesses intégrées utilisé.



Remarque : les spécifications peuvent être modifiées sans préavis. (French)

Levier de changement de vitesse (Levier de vitesses rotatif)



Des manuels de l'utilisateur sont disponibles dans d'autres langues à : <http://si.shimano.com>

AVERTISSEMENT IMPORTANT

- Pour tout renseignement supplémentaire concernant l'installation et le réglage, prière de contacter le lieu d'achat ou un revendeur de bicyclettes à proximité. Un manuel du revendeur est également disponible sur notre site Web (<http://si.shimano.com>).
- Ne pas démonter ou modifier ce produit.

Pour des raisons de sécurité, lisez attentivement le mode d'emploi avant tout usage et veillez à bien respecter les consignes lors de l'utilisation.

Informations générales concernant la sécurité

Pour obtenir des informations sur le remplacement, contactez le magasin où vous avez acheté votre vélo ou un revendeur de vélos.

AVERTISSEMENT

- Après avoir bien lu le manuel de l'utilisateur, le ranger dans un endroit sûr pour référence ultérieure.

ATTENTION

- Veillez à changer de vitesse en passant un pignon à la fois. Lorsque vous changez de vitesse, réduisez la force appliquée sur les pédales. Si vous essayez d'actionner de force le levier de changement de vitesse ou si vous effectuez un changement de vitesse multiple alors que les pédales tournent beaucoup, vos pieds risquent de glisser des pédales, votre vélo risque de basculer et vous risquez de vous blesser grièvement. Utiliser la commande de dérailleur pour effectuer un changement de vitesse multiple et passer sur un pignon plus petit peut également faire sauter la gaine de la commande de dérailleur. Cela n'affecte pas les capacités du levier de changement de vitesse car la gaine revient dans sa position d'origine une fois le changement de vitesse effectué.

Remarque

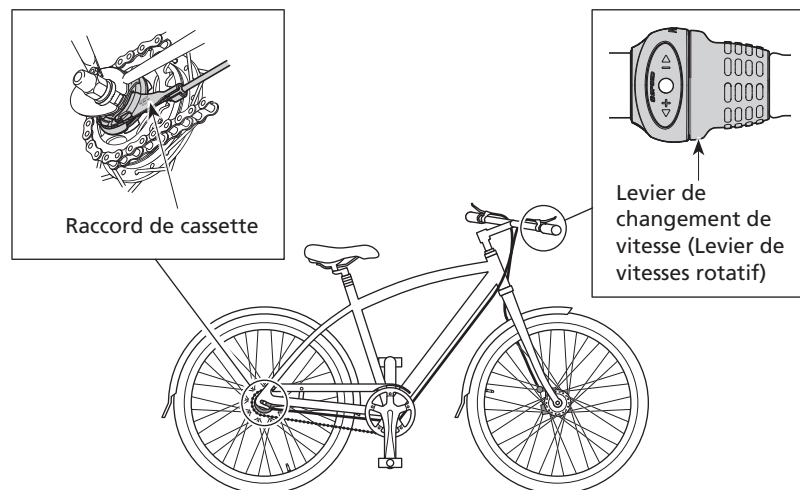
- Les produits ne sont pas garantis contre l'usure et la détérioration naturelle du fait d'un usage normal et du vieillissement.

Inspections régulières avant de conduire la bicyclette

Avant de conduire la bicyclette, vérifiez les articles suivants. Si l'un des articles suivants présente un problème, contactez le lieu d'achat ou un revendeur de bicyclettes.

- Est-ce que le changement des vitesses se déroule sans heurts?
- Les lignes de réglage du raccord de cassette, sont-elles dans la position correcte?
- Est-ce qu'il survient des bruits inhabituels pendant le fonctionnement?

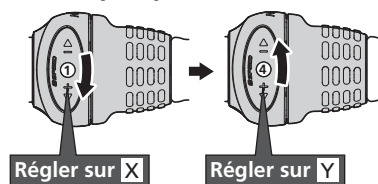
Nom des pièces



Vérification du réglage du câble

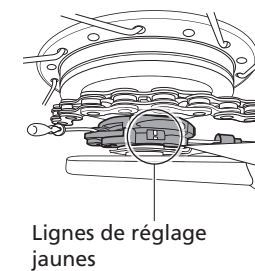
Modifiez le réglage de la commande de dérailleur de la position X à Y. Pour éviter le dépassement, modifiez le réglage graduellement et avec le moins de force possible. Après avoir modifié le réglage, vérifiez si les lignes de réglage jaunes situées sur le support du raccord de cassette et le galet se chevauchent. Si la zone de chevauchement ne représente pas les deux tiers de chaque ligne de réglage, consultez un revendeur ou un intermédiaire. Si vous dépassez, la ligne de réglage ne retournera pas à la position correcte, et les lignes de réglage peuvent ne pas être alignées à la position correcte. Les vitesses risquent de ne pas s'engager correctement lorsque vous roulez à vélo et que les lignes de réglage ne sont pas alignées, entraînant ainsi l'apparition d'un bruit anormal ou une mauvaise rotation des pédales.

Par exemple, pour 8 vitesses



Remarque

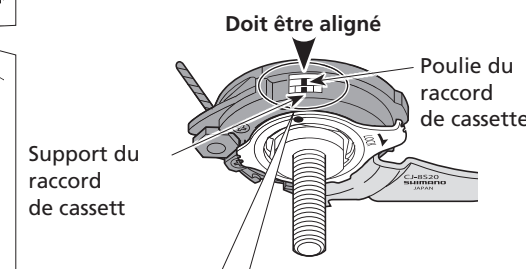
	X	Y
Pour 8 vitesses	1→4	
Pour 7 vitesses	1→4	
Pour 5 vitesses	1→3	



Lignes de réglage jaunes

Les lignes de réglage jaunes marquées sur le raccord de cassette sont placées à deux endroits. Utiliser la ligne la plus facilement visible.

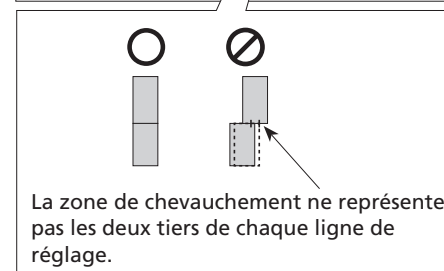
Lorsque la bicyclette est en position droite



Support du raccord de cassette

Doit être aligné

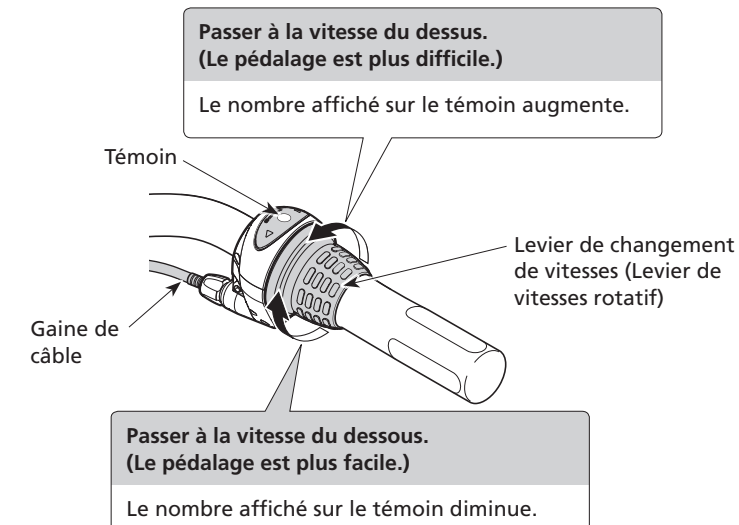
Poulie du raccord de cassette



La zone de chevauchement ne représente pas les deux tiers de chaque ligne de réglage.

Fonctionnement

Pour passer sur chacune des vitesses, tourner le levier de changement de vitesses (Lever de vitesses rotatif).



Passer à la vitesse du dessus. (Le pédalage est plus difficile.)

Le nombre affiché sur le témoin augmente.

Témoin

Lever de changement de vitesses (Lever de vitesses rotatif)

Gaine de câble

Passer à la vitesse du dessous. (Le pédalage est plus facile.)

Le nombre affiché sur le témoin diminue.